

**Nazwy nut w kluczu basowym  $\text{bass clef}$  układają się w następujący sposób (naucz się nazw na pamięć):**

**NA LINIACH (z góry na dół!!!)**

**A F D H G**

**oraz**

**...na przykładzie klucza basowego:**

Z góry na dół

A musical staff with a bass clef and a descending line above it. The notes are C, H, A, G, F, E, D, C, H, A, G, F, E, D, C... The notes are arranged in three groups: the first group (C-H-A-G-F-E-D) is in a box with an arrow pointing right and the label 'SIEDEM LITER' below it; the second group (C-H-A-G-F-E-D) is in a box with an arrow pointing right and the label 'ZNOWU SIEDEM LITER' below it; the third group (C...) is in a box with an arrow pointing right and the label 'ITD...' below it. The notes in the second and third groups are faded.

<b>C</b>	<b>H</b>	<b>A</b>	<b>G</b>	<b>F</b>	<b>E</b>	<b>D</b>
----------	----------	----------	----------	----------	----------	----------

SIEDEM LITER

<b>C</b>	<b>H</b>	<b>A</b>	<b>G</b>	<b>F</b>	<b>E</b>	<b>D</b>
----------	----------	----------	----------	----------	----------	----------

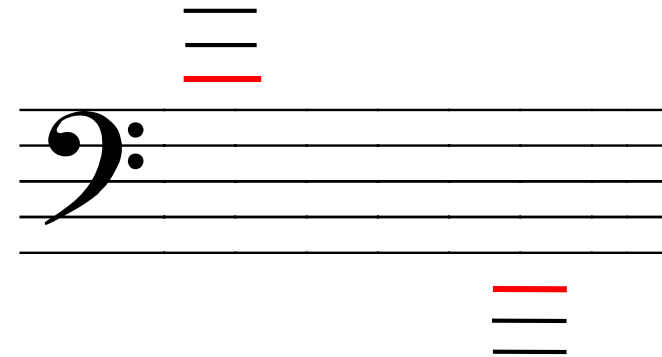
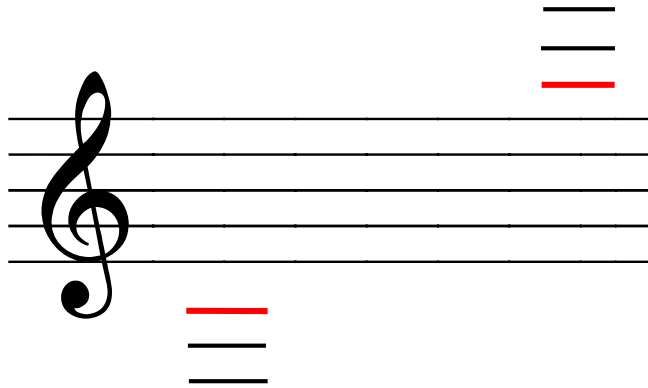
ZNOWU SIEDEM LITER

<b>C...</b>
-------------

ITD...

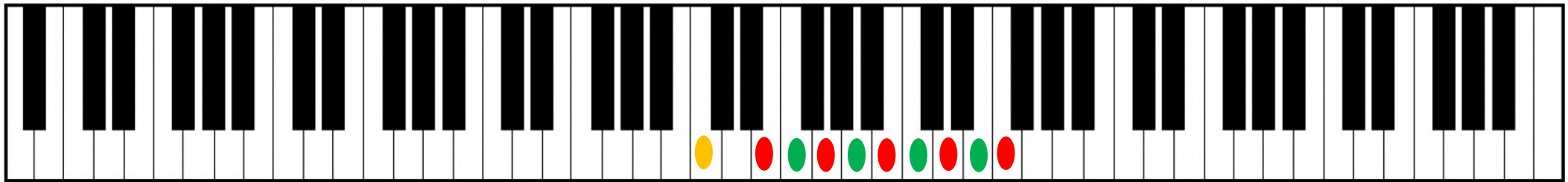
**...kilka słów na temat kolejnych linii dodanych (po prostu trzeba to wiedzieć!)**

**LINIE DODANE (druga, trzecia...dolna, górna itd.)**

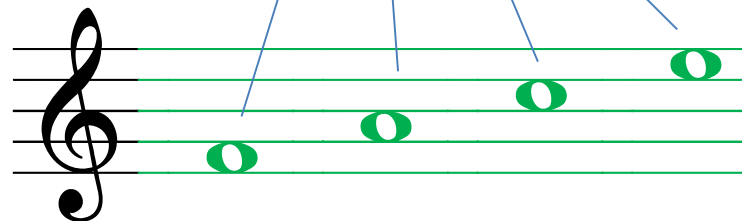


**Linii dodanych może być wiele...  
My skupiamy się na liniach dodanych „pierwszych”,  
aby w początkowym etapie nie komplikować nauki nut.**

# POŁOŻENIE NUT NA POLACH W



„0”  
1 F  
2 A  
3 C  
4 E



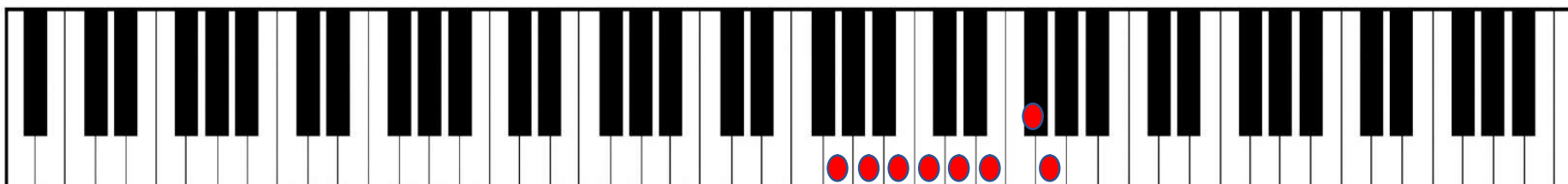
Nuty położone na polach w kluczu wiolinowym nazywamy od dołu do góry F A C E. **Czytając nuty ku górze przesuwamy się na klawiaturze W PRAWĄ STRONĘ.** Odliczając **co drugi klawisz** między czerwonymi znaczkami (**między liniami**) wyznaczamy na klawiaturze położenie nut zapisanych na polach w kluczu wiolinowym.

Czytając nuty danego utworu, jeśli natkniemy się na nutę położoną na najniższym polu, czyli polu numer 1 przy kluczu wiolinowym tzn., że musimy uderzyć w klawisz oznaczony na grafice obok jako **1F**. Analogicznie postępujemy z pozostałymi nutami położonymi na polach przy kluczu wiolinowym.

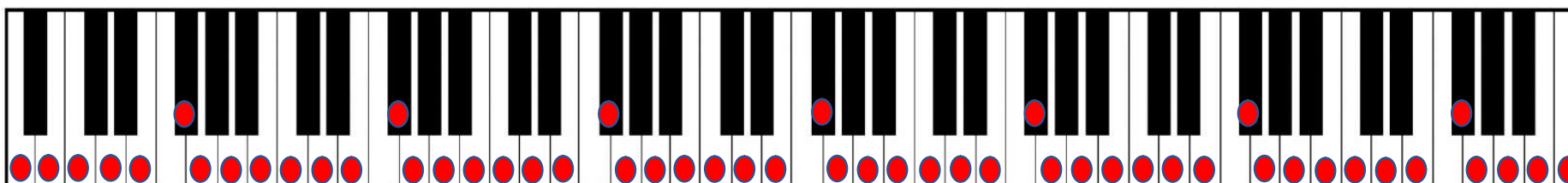
## PRZYKŁAD GAMY G-DUR NA KLAWIATURZE:

[33. Posłuchaj przykładu \(kliknij w link\).](#)

GAMA G-DUR – 8 dźwięków



TONACJA G-DUR – 8 dźwięków z gamy G-dur rozprzestrzenionych po całej klawiaturze

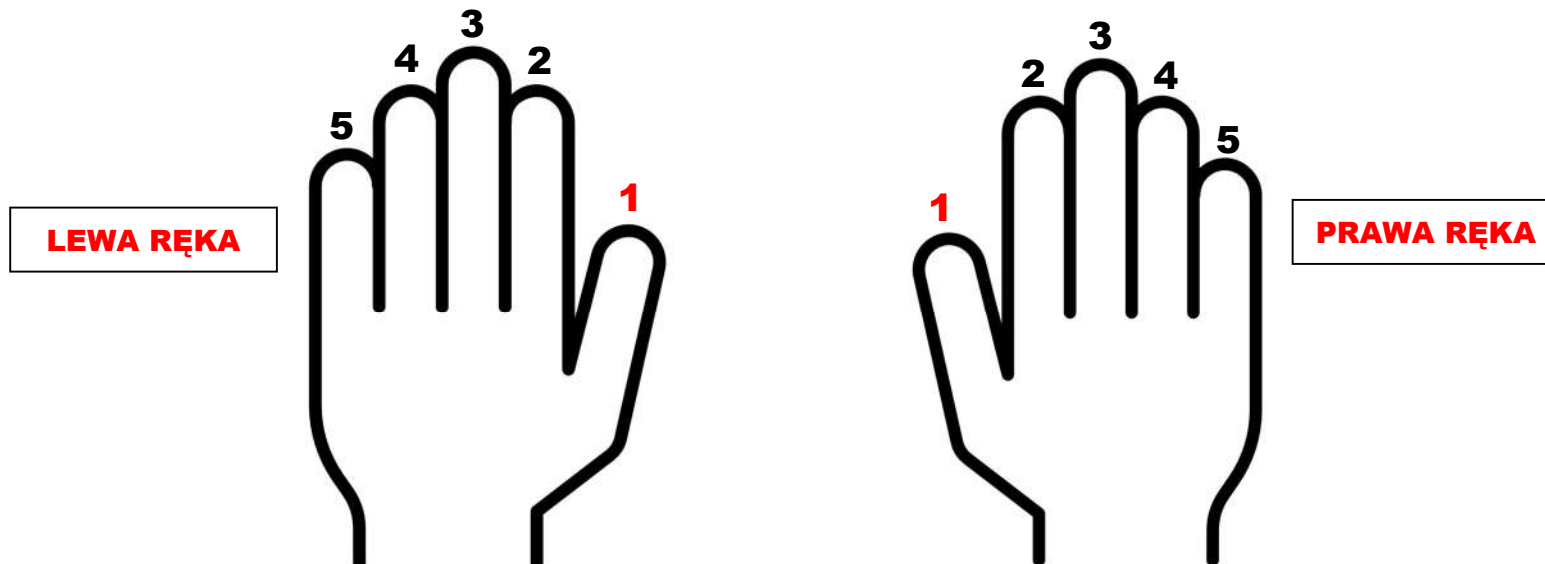


# PROSTE ĆWICZENIA NA DWIE RĘCE

Najpierw przypomnij sobie najważniejsze zasady (początek tej części kursu)

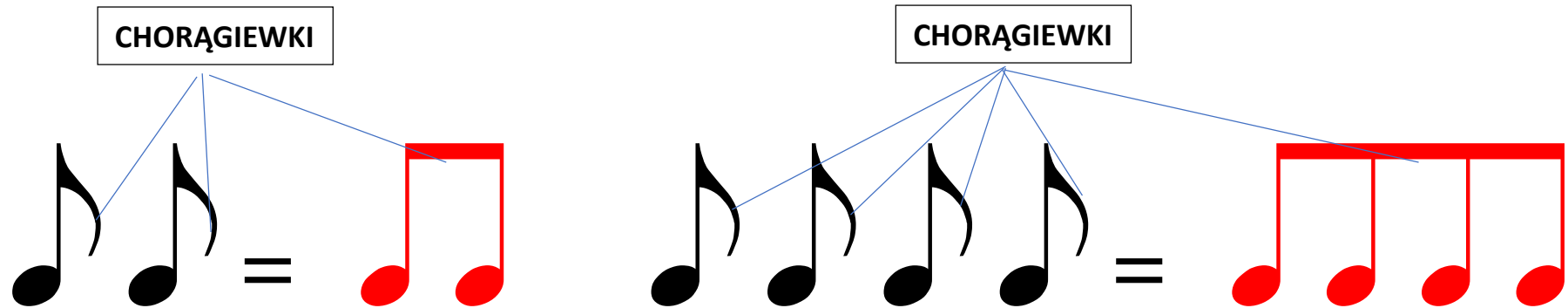
**CIERPLIWOŚĆ TO KLUCZ DO SUKCESU: PAMIĘTAJ!!!**

W ćwiczeniach użyjemy palcowania, tzn. informacji, który palec ma uderzyć daną nutę:  
Spójrz na numeracje palcowania poszczególnej ręki. Kciuk to zawsze palec numer jeden!





# UWAGA!!!



Ósemki najczęściej grupujemy po dwie lub po cztery.  
Polega to połączeniu „chorągiewek” pojedynczych ósemek.

